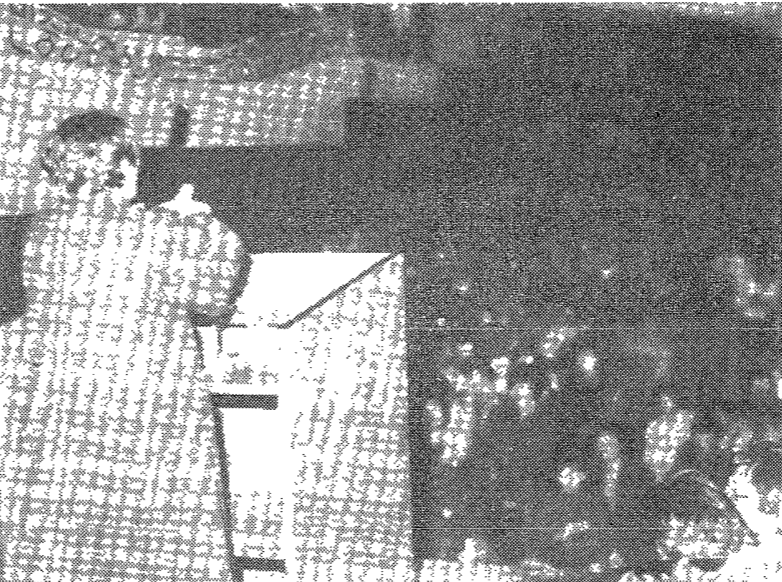


發行人 李智行 徐金容 許浩培
編輯 李智行 徐金容 許浩培
印刷 徐金容 許浩培
主編 李智行 徐金容 許浩培
副主編 李智行 徐金容 許浩培
發行所 東國大學 東國新聞社
서울특별시 중區 南門外 3街 26番
電話交換 室 8131~9
本社直通 室 8577
경북캠퍼스
우편번호 681
경북 경주시
서강동 707번지
전화 경주 2-0131~6
每週 火曜日發行

佛敎經典
佛敎(佛敎)은 佛敎
강석처음 단단하고
는 파피루스나
어도 거기에 구멍
을 뚫을수 없었다.
<佛敎聖典>

民族의 양심이여 分斷獨裁 분쇄하자

초청강연회등 학생주간 행사 다채



제58회 학생의날을 기념하는 학생주간행사의 일환으로 지난 5일 민통련부위원장 박기림씨초청강연회가 학생 1천5백여명이 운집한 기림관에서 있었다.

모의선거 野圈 절대우세

「거국 총리내각」구성 요구도 慶州

경주시에서 11월 7일부터 10일까지 4일간 열린 '제58회 학생의날' 기념 학생주간행사의 일환으로 7일 오후 7시에 열린 모의선거에서 야권이 절대적 우세를 보였습니다. 특히 '거국 총리내각' 구성을 요구하는 당파가 대승리를 거두었습니다.

기림공사 옹호겨시기

인사관계로 전공 20일부터 26일까지

기림공사의 옹호를 위한 '겨시기'가 20일부터 26일까지 인사관계로 전공하는 학생들이 주도하고 있습니다. 이 기간 동안 기림공사의 중요성과 필요성에 대해 다양한 논의를 펼칠 예정입니다.

학생회칙 개정안 확정

대동인시의 學聯신제 내년 3월 총선 치뤄

학생회칙 개정안이 확정되었습니다. 대동인시의 學聯신제는 내년 3월 총선거를 치룰 예정입니다. 이 결정은 학생들의 권익을 보호하고 학교 운영의 투명성을 높이기 위한 것입니다.

교육문제 심포지엄 盛

지나간 「한경리」의 「과제」다룬

교육문제 심포지엄이 열렸습니다. '지나간 한경리의 과제'를 주제로 다양한 교육현안과 해결책을 모색했습니다. 참석자들은 교육의 질을 높이기 위한 다양한 방안을 제시했습니다.

민예총이 2000년 후부터

민예총이 2000년 후부터

민예총이 2000년 후부터 관련 활동을 강화할 예정입니다. 이는 문화예술계의 발전을 촉진하고 사회적 책임을 다하기 위한 것입니다.

요구사항 일부 수락

慶州 2000년 2월 1일

요구사항 일부 수락되었습니다. 慶州 2000년 2월 1일 관련 논의가 진행되었습니다.

정보산업대학원 신설

정리관리·산업공학과 설치해

정보산업대학원 신설을 위한 '정리관리·산업공학과'가 설치되었습니다. 이는 정보산업 분야의 전문 인력 양성에 기여할 것입니다.



張漢勳 박사

제25회 本學術賞入賞者發表

- 人文科學分會
 - 賞二名 (李智行 徐金容)
- 自然科學分會
 - 賞二名 (李智行 徐金容)
- 社會科學分會
 - 賞二名 (李智行 徐金容)
- 藝術分會
 - 賞二名 (李智行 徐金容)

東大新聞社

1988학년도 신입생 모집요강(전기)

1. 모집구분 및 인원

| 서울캠퍼스 | | 경주캠퍼스 | |
|-------|-----|-------|-----|
| 구분 | 인원 | 구분 | 인원 |
| 인문계 | 150 | 인문계 | 150 |
| 자연계 | 150 | 자연계 | 150 |
| 사회계 | 150 | 사회계 | 150 |
| 합계 | 450 | 합계 | 450 |

2. 응시자격

1988학년도 2월 졸업 예정인 고등학교 12학년 이상의 학생 또는 외국어고등학교 졸업생 등

3. 지원방법

가. 지원기간: 1987. 11. 20(화) ~ 26(월) 오후 5시까지

나. 지원처: 서울캠퍼스 (서강동 707번지) / 경주캠퍼스 (경주시 서강동 707번지)

4. 전형방법

(1) 인문계 및 자연계 학과: 내신성적 70%, 30% 합계 100%

(2) 예체능계 학과: 내신성적 30%, 실기시험 70% 합계 100%

5. 대학입학 학력고사

가. 시험장소: 서울캠퍼스 (서강동 707번지) / 경주캠퍼스 (경주시 서강동 707번지)

나. 시험일: 1987. 11. 27(토) 오후 2시

6. 전형일정

(1) 입학원서 접수: 1987. 11. 20(화) ~ 26(월) 오후 5시까지

(2) 입학원서 접수: 1987. 11. 27(토) 오후 2시

(3) 대학입학 학력고사: 1987. 11. 27(토) 오후 2시

(4) 합격자 발표: 1987. 11. 28(일) 오후 5시

7. 기타

(1) 합격자 발표: 1987. 11. 28(일) 오후 5시

(2) 입학금: 25,000원 (실기고사료 포함)

(3) 입학원서: 1,000원

(4) 입학원서: 1,000원

(5) 합격자 발표: 1987. 11. 28(일) 오후 5시

나. 추가모집 일정

(1) 원서접수: 1987. 12월 10일(수)

(2) 원서접수: 1988년 2월 15일(일)

(3) 원서접수: 1988년 2월 15일(일)

(4) 원서접수: 1988년 2월 16일(월)

(5) 합격자 발표: 1988년 2월 20일(토) 이전

7. 기타

(1) 원서접수: 1988년 2월 4일(월) 오후 5시 이전

(2) 원서접수: 1988년 2월 4일(월) 오후 5시 이전

나. 추가모집 일정

(1) 원서접수: 1988년 2월 10일(수)

(2) 원서접수: 1988년 2월 15일(일)

(3) 원서접수: 1988년 2월 16일(월)

(4) 원서접수: 1988년 2월 16일(월)

(5) 합격자 발표: 1988년 2월 20일(토) 이전

7. 기타

(1) 원서접수: 1988년 2월 4일(월) 오후 5시 이전

(2) 원서접수: 1988년 2월 4일(월) 오후 5시 이전

나. 추가모집 일정

(1) 원서접수: 1988년 2월 10일(수)

(2) 원서접수: 1988년 2월 15일(일)

(3) 원서접수: 1988년 2월 16일(월)

(4) 원서접수: 1988년 2월 16일(월)

(5) 합격자 발표: 1988년 2월 20일(토) 이전

7. 기타

(1) 원서접수: 1988년 2월 4일(월) 오후 5시 이전

(2) 원서접수: 1988년 2월 4일(월) 오후 5시 이전

나. 추가모집 일정

(1) 원서접수: 1988년 2월 10일(수)

(2) 원서접수: 1988년 2월 15일(일)

(3) 원서접수: 1988년 2월 16일(월)

(4) 원서접수: 1988년 2월 16일(월)

(5) 합격자 발표: 1988년 2월 20일(토) 이전

동국대학교

한국 중소기업 기술도입 현황과 개선방안

우리나라 중소기업 기술도입 현황은 1980년대 중반 이후 급속히 증가하고 있다. 특히 중소기업의 기술도입은 1985년 1,000건에 달했다. 이는 1980년 500건에 비해 두 배 이상 증가한 것이다. 그러나 기술도입의 질과 양에 있어서는 아직 개선의 여지가 많다. 특히 중소기업의 기술도입은 대기업에 비해 상대적으로 낮은 수준에 머물러 있다. 이는 중소기업의 경쟁력을 약화시키고 있다. 따라서 중소기업의 기술도입을 촉진하기 위한 정책적 지원이 필요하다. 특히 중소기업의 기술도입을 위한 인센티브 제도와 기술도입 정보 제공 등이 중요하다. 또한 중소기업의 기술도입을 위한 인력 교육과 기술도입 관리 시스템 구축도 필요하다. 이를 통해 중소기업의 기술도입을 활성화시키고, 중소기업의 경쟁력을 강화할 수 있을 것이다.

1. 서론

중소기업의 기술도입은 중소기업의 경쟁력을 강화하고, 중소기업의 성장을 촉진하는 중요한 수단이다. 그러나 중소기업의 기술도입은 대기업에 비해 상대적으로 낮은 수준에 머물러 있다. 이는 중소기업의 경쟁력을 약화시키고 있다. 따라서 중소기업의 기술도입을 촉진하기 위한 정책적 지원이 필요하다. 특히 중소기업의 기술도입을 위한 인센티브 제도와 기술도입 정보 제공 등이 중요하다. 또한 중소기업의 기술도입을 위한 인력 교육과 기술도입 관리 시스템 구축도 필요하다. 이를 통해 중소기업의 기술도입을 활성화시키고, 중소기업의 경쟁력을 강화할 수 있을 것이다.



이재경

적극적 自體 기술개발 추진이 과제

중소기업의 기술도입은 중소기업의 경쟁력을 강화하고, 중소기업의 성장을 촉진하는 중요한 수단이다. 그러나 중소기업의 기술도입은 대기업에 비해 상대적으로 낮은 수준에 머물러 있다. 이는 중소기업의 경쟁력을 약화시키고 있다. 따라서 중소기업의 기술도입을 촉진하기 위한 정책적 지원이 필요하다. 특히 중소기업의 기술도입을 위한 인센티브 제도와 기술도입 정보 제공 등이 중요하다. 또한 중소기업의 기술도입을 위한 인력 교육과 기술도입 관리 시스템 구축도 필요하다. 이를 통해 중소기업의 기술도입을 활성화시키고, 중소기업의 경쟁력을 강화할 수 있을 것이다.

기술중심적·수출중심적 및 11월형과 노력 수입기술 소화·합수할 양과 구조적 필요

중소기업의 기술도입은 중소기업의 경쟁력을 강화하고, 중소기업의 성장을 촉진하는 중요한 수단이다. 그러나 중소기업의 기술도입은 대기업에 비해 상대적으로 낮은 수준에 머물러 있다. 이는 중소기업의 경쟁력을 약화시키고 있다. 따라서 중소기업의 기술도입을 촉진하기 위한 정책적 지원이 필요하다. 특히 중소기업의 기술도입을 위한 인센티브 제도와 기술도입 정보 제공 등이 중요하다. 또한 중소기업의 기술도입을 위한 인력 교육과 기술도입 관리 시스템 구축도 필요하다. 이를 통해 중소기업의 기술도입을 활성화시키고, 중소기업의 경쟁력을 강화할 수 있을 것이다.

이재경

이재경은 중소기업의 기술도입을 촉진하기 위한 정책적 지원이 필요하다. 특히 중소기업의 기술도입을 위한 인센티브 제도와 기술도입 정보 제공 등이 중요하다. 또한 중소기업의 기술도입을 위한 인력 교육과 기술도입 관리 시스템 구축도 필요하다. 이를 통해 중소기업의 기술도입을 활성화시키고, 중소기업의 경쟁력을 강화할 수 있을 것이다.

기술도입의 현황

중소기업의 기술도입 현황은 1980년대 중반 이후 급속히 증가하고 있다. 특히 중소기업의 기술도입은 1985년 1,000건에 달했다. 이는 1980년 500건에 비해 두 배 이상 증가한 것이다. 그러나 기술도입의 질과 양에 있어서는 아직 개선의 여지가 많다. 특히 중소기업의 기술도입은 대기업에 비해 상대적으로 낮은 수준에 머물러 있다. 이는 중소기업의 경쟁력을 약화시키고 있다. 따라서 중소기업의 기술도입을 촉진하기 위한 정책적 지원이 필요하다. 특히 중소기업의 기술도입을 위한 인센티브 제도와 기술도입 정보 제공 등이 중요하다. 또한 중소기업의 기술도입을 위한 인력 교육과 기술도입 관리 시스템 구축도 필요하다. 이를 통해 중소기업의 기술도입을 활성화시키고, 중소기업의 경쟁력을 강화할 수 있을 것이다.

표 3-1-1 > 國別技術導入件數 (단위: 件, %)

| 연도 | 미국 | 일본 | 독일 | 프랑스 | 기타 | 합계 |
|------|-------|-------|-------|-------|-------|---------|
| 1981 | 106.5 | 152.0 | 100.0 | 100.0 | 100.0 | 458.5 |
| 1982 | 147.7 | 183.0 | 100.0 | 100.0 | 100.0 | 530.7 |
| 1983 | 172.0 | 217.0 | 100.0 | 100.0 | 100.0 | 609.0 |
| 1984 | 301.1 | 301.1 | 100.0 | 100.0 | 100.0 | 1,003.3 |

표 3-1-2 > 國別技術導入 代價支給額 (단위: 100만 \$ %)

| 연도 | 미국 | 일본 | 독일 | 프랑스 | 기타 | 합계 |
|------|-------|-------|-------|-------|-------|-------|
| 1981 | 107.1 | 111.0 | 100.0 | 100.0 | 100.0 | 428.1 |
| 1982 | 116.6 | 119.9 | 100.0 | 100.0 | 100.0 | 446.5 |
| 1983 | 111.6 | 113.4 | 100.0 | 100.0 | 100.0 | 435.0 |
| 1984 | 116.6 | 113.4 | 100.0 | 100.0 | 100.0 | 435.0 |

표 3-1-3 > 技術導入의 動向 (단위: %)

| 구분 | 기술도입 | 기술도입 | 기술도입 | 기술도입 | 기술도입 |
|------|-------|-------|-------|-------|-------|
| 기술도입 | 100.0 | 100.0 | 100.0 | 100.0 | 100.0 |
| 기술도입 | 100.0 | 100.0 | 100.0 | 100.0 | 100.0 |
| 기술도입 | 100.0 | 100.0 | 100.0 | 100.0 | 100.0 |
| 기술도입 | 100.0 | 100.0 | 100.0 | 100.0 | 100.0 |

표 3-1-4 > 技術導入 情報의 入手 経路 (단위: %)

| 구분 | 기술도입 | 기술도입 | 기술도입 | 기술도입 | 기술도입 |
|------|-------|-------|-------|-------|-------|
| 기술도입 | 100.0 | 100.0 | 100.0 | 100.0 | 100.0 |
| 기술도입 | 100.0 | 100.0 | 100.0 | 100.0 | 100.0 |
| 기술도입 | 100.0 | 100.0 | 100.0 | 100.0 | 100.0 |
| 기술도입 | 100.0 | 100.0 | 100.0 | 100.0 | 100.0 |

표 3-1-5 > 導入技術의 消化·吸收 程度 (단위: %)

| 구분 | 기술도입 | 기술도입 | 기술도입 | 기술도입 | 기술도입 |
|------|-------|-------|-------|-------|-------|
| 기술도입 | 100.0 | 100.0 | 100.0 | 100.0 | 100.0 |
| 기술도입 | 100.0 | 100.0 | 100.0 | 100.0 | 100.0 |
| 기술도입 | 100.0 | 100.0 | 100.0 | 100.0 | 100.0 |
| 기술도입 | 100.0 | 100.0 | 100.0 | 100.0 | 100.0 |

표 3-1-6 > 技術導入時 障礙 原因 (단위: %)

| 구분 | 기술도입 | 기술도입 | 기술도입 | 기술도입 | 기술도입 |
|------|-------|-------|-------|-------|-------|
| 기술도입 | 100.0 | 100.0 | 100.0 | 100.0 | 100.0 |
| 기술도입 | 100.0 | 100.0 | 100.0 | 100.0 | 100.0 |
| 기술도입 | 100.0 | 100.0 | 100.0 | 100.0 | 100.0 |
| 기술도입 | 100.0 | 100.0 | 100.0 | 100.0 | 100.0 |

중소기업의 기술도입은 중소기업의 경쟁력을 강화하고, 중소기업의 성장을 촉진하는 중요한 수단이다. 그러나 중소기업의 기술도입은 대기업에 비해 상대적으로 낮은 수준에 머물러 있다. 이는 중소기업의 경쟁력을 약화시키고 있다. 따라서 중소기업의 기술도입을 촉진하기 위한 정책적 지원이 필요하다. 특히 중소기업의 기술도입을 위한 인센티브 제도와 기술도입 정보 제공 등이 중요하다. 또한 중소기업의 기술도입을 위한 인력 교육과 기술도입 관리 시스템 구축도 필요하다. 이를 통해 중소기업의 기술도입을 활성화시키고, 중소기업의 경쟁력을 강화할 수 있을 것이다.

부담평

중소기업의 기술도입은 중소기업의 경쟁력을 강화하고, 중소기업의 성장을 촉진하는 중요한 수단이다. 그러나 중소기업의 기술도입은 대기업에 비해 상대적으로 낮은 수준에 머물러 있다. 이는 중소기업의 경쟁력을 약화시키고 있다. 따라서 중소기업의 기술도입을 촉진하기 위한 정책적 지원이 필요하다. 특히 중소기업의 기술도입을 위한 인센티브 제도와 기술도입 정보 제공 등이 중요하다. 또한 중소기업의 기술도입을 위한 인력 교육과 기술도입 관리 시스템 구축도 필요하다. 이를 통해 중소기업의 기술도입을 활성화시키고, 중소기업의 경쟁력을 강화할 수 있을 것이다.

중소기업의 技術도입 促進 策

중소기업의 기술도입을 촉진하기 위한 정책적 지원이 필요하다. 특히 중소기업의 기술도입을 위한 인센티브 제도와 기술도입 정보 제공 등이 중요하다. 또한 중소기업의 기술도입을 위한 인력 교육과 기술도입 관리 시스템 구축도 필요하다. 이를 통해 중소기업의 기술도입을 활성화시키고, 중소기업의 경쟁력을 강화할 수 있을 것이다.

적합한 기술도입 위한 政策的 技術정보 지원 바람직

중소기업의 기술도입은 중소기업의 경쟁력을 강화하고, 중소기업의 성장을 촉진하는 중요한 수단이다. 그러나 중소기업의 기술도입은 대기업에 비해 상대적으로 낮은 수준에 머물러 있다. 이는 중소기업의 경쟁력을 약화시키고 있다. 따라서 중소기업의 기술도입을 촉진하기 위한 정책적 지원이 필요하다. 특히 중소기업의 기술도입을 위한 인센티브 제도와 기술도입 정보 제공 등이 중요하다. 또한 중소기업의 기술도입을 위한 인력 교육과 기술도입 관리 시스템 구축도 필요하다. 이를 통해 중소기업의 기술도입을 활성화시키고, 중소기업의 경쟁력을 강화할 수 있을 것이다.

중소기업의 技術도입 促進 策

중소기업의 기술도입을 촉진하기 위한 정책적 지원이 필요하다. 특히 중소기업의 기술도입을 위한 인센티브 제도와 기술도입 정보 제공 등이 중요하다. 또한 중소기업의 기술도입을 위한 인력 교육과 기술도입 관리 시스템 구축도 필요하다. 이를 통해 중소기업의 기술도입을 활성화시키고, 중소기업의 경쟁력을 강화할 수 있을 것이다.



중소기업의 技術도입 促進 策

제25회 東大新聞社 학술상 수상작

사회과학 부문 수상작

1. 研究

1. 研究
 1. 研究
 1. 研究

2. 本誌

2. 本誌
 2. 本誌
 2. 本誌

본지의 연구는 사회과학 분야에 집중되어 있으며, 특히 경제학, 정치학, 사회학, 그리고 문화연구 등 다양한 주제에 걸쳐 심층적인 분석을 제공하고 있다. 본지는 학계의 동향과 연구 성과를 신속하게 소개하여 학자들과 일반 독자들에게 유용한 정보를 제공한다.

席毛島の京城と京畿の文化

본 연구는 고대부터 중세에 이르는 서해안 지역의 문화적 발전과 정치적 변천을 탐구한다. 특히, 고구려와 신라 시대의 문화 교류와 정치적 통합을 중심으로 분석을 진행한다. 연구는 고고학적 증거와 문헌 기록을 종합적으로 검토하여, 서해안 지역의 문화적 정체성과 발전 과정을 밝힌다.

생산지명의 전근대성이 농촌문화의 형성

본 연구는 전통적인 농촌 문화의 형성과 유지에 영향을 미친 다양한 요소를 분석한다. 특히, 생산 지명(地名)의 전근대적 특성과 농촌 사회의 구조적 변화 간의 상관관계를 탐구한다. 연구는 지역별 특성을 비교 분석하여, 농촌 문화의 다양성과 보편성을 이해하는 데 기여한다.

轉出入 불균형으로 晩婚等 사회문제 야기

본 연구는 인구 이동과 결혼 지연 등 현대 사회의 주요 문제를 다룬다. 특히, 지역 간 인구 불균형이 결혼 시기를 늦추는 데 미치는 영향을 분석한다. 연구는 사회적 정책 제언을 통해 이러한 문제를 완화하는 방안을 모색한다.

集材과 散材의 혼합 공진화 그리고 지역성 형성

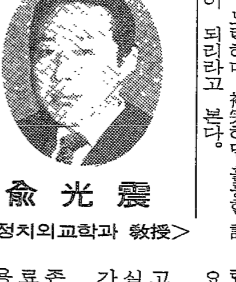
본 연구는 지역 개발과 자원 관리의 균형을 논한다. 특히, 집材(集材)과 散材(散材)의 혼합 공진화 과정이 지역 정체성과 발전에 미치는 영향을 탐구한다. 연구는 지속 가능한 지역 개발을 위한 정책적 시사점을 제공한다.

가림벽과 나사

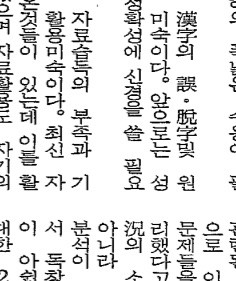
본 연구는 건축과 문화의 교차점을 다룬다. 특히, 가림벽(圍牆)과 나사(螺絲)의 문화적 의미와 사회적 기능을 탐구한다. 연구는 일상적인 사물의 문화적 가치를 재발견하는 데 기여한다.



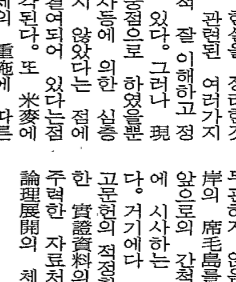
孫海騰 教授



俞光震 教授



朱宗植 教授



吳洪哲 教授

본 연구는 고대부터 중세에 이르는 서해안 지역의 문화적 발전과 정치적 변천을 탐구한다. 특히, 고구려와 신라 시대의 문화 교류와 정치적 통합을 중심으로 분석을 진행한다. 연구는 고고학적 증거와 문헌 기록을 종합적으로 검토하여, 서해안 지역의 문화적 정체성과 발전 과정을 밝힌다.

본 연구는 전통적인 농촌 문화의 형성과 유지에 영향을 미친 다양한 요소를 분석한다. 특히, 생산 지명(地名)의 전근대적 특성과 농촌 사회의 구조적 변화 간의 상관관계를 탐구한다. 연구는 지역별 특성을 비교 분석하여, 농촌 문화의 다양성과 보편성을 이해하는 데 기여한다.

본 연구는 인구 이동과 결혼 지연 등 현대 사회의 주요 문제를 다룬다. 특히, 지역 간 인구 불균형이 결혼 시기를 늦추는 데 미치는 영향을 분석한다. 연구는 사회적 정책 제언을 통해 이러한 문제를 완화하는 방안을 모색한다.

본 연구는 지역 개발과 자원 관리의 균형을 논한다. 특히, 집材(集材)과 散材(散材)의 혼합 공진화 과정이 지역 정체성과 발전에 미치는 영향을 탐구한다. 연구는 지속 가능한 지역 개발을 위한 정책적 시사점을 제공한다.

본 연구는 건축과 문화의 교차점을 다룬다. 특히, 가림벽(圍牆)과 나사(螺絲)의 문화적 의미와 사회적 기능을 탐구한다. 연구는 일상적인 사물의 문화적 가치를 재발견하는 데 기여한다.

본 연구는 고대부터 중세에 이르는 서해안 지역의 문화적 발전과 정치적 변천을 탐구한다. 특히, 고구려와 신라 시대의 문화 교류와 정치적 통합을 중심으로 분석을 진행한다. 연구는 고고학적 증거와 문헌 기록을 종합적으로 검토하여, 서해안 지역의 문화적 정체성과 발전 과정을 밝힌다.

본 연구는 전통적인 농촌 문화의 형성과 유지에 영향을 미친 다양한 요소를 분석한다. 특히, 생산 지명(地名)의 전근대적 특성과 농촌 사회의 구조적 변화 간의 상관관계를 탐구한다. 연구는 지역별 특성을 비교 분석하여, 농촌 문화의 다양성과 보편성을 이해하는 데 기여한다.

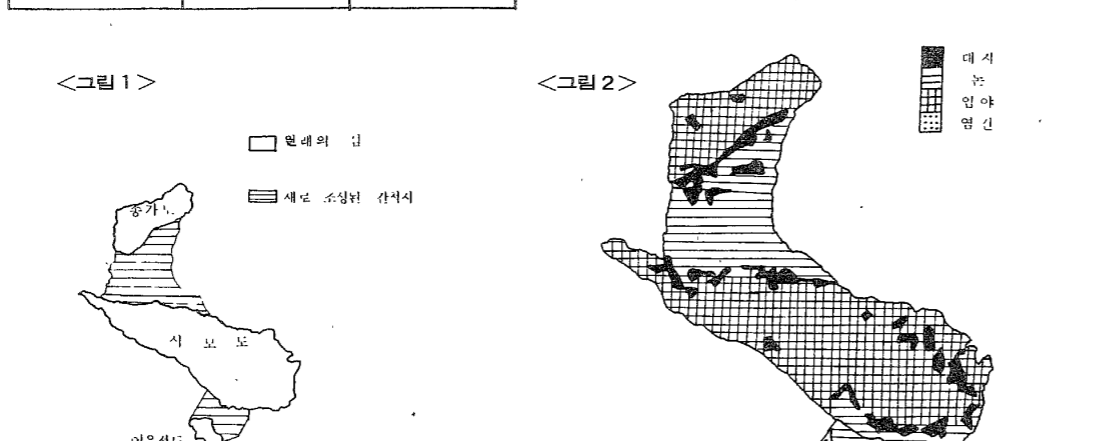
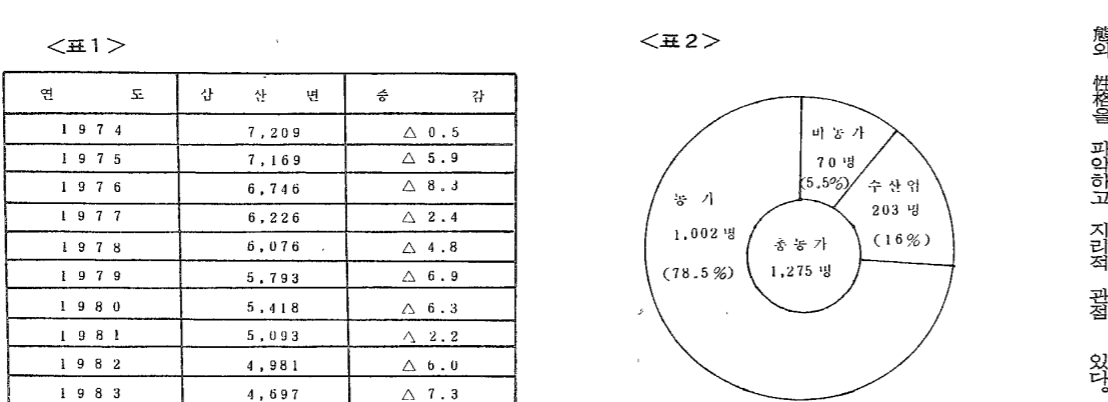
본 연구는 인구 이동과 결혼 지연 등 현대 사회의 주요 문제를 다룬다. 특히, 지역 간 인구 불균형이 결혼 시기를 늦추는 데 미치는 영향을 분석한다. 연구는 사회적 정책 제언을 통해 이러한 문제를 완화하는 방안을 모색한다.

본 연구는 지역 개발과 자원 관리의 균형을 논한다. 특히, 집材(集材)과 散材(散材)의 혼합 공진화 과정이 지역 정체성과 발전에 미치는 영향을 탐구한다. 연구는 지속 가능한 지역 개발을 위한 정책적 시사점을 제공한다.

본 연구는 건축과 문화의 교차점을 다룬다. 특히, 가림벽(圍牆)과 나사(螺絲)의 문화적 의미와 사회적 기능을 탐구한다. 연구는 일상적인 사물의 문화적 가치를 재발견하는 데 기여한다.

본 연구는 고대부터 중세에 이르는 서해안 지역의 문화적 발전과 정치적 변천을 탐구한다. 특히, 고구려와 신라 시대의 문화 교류와 정치적 통합을 중심으로 분석을 진행한다. 연구는 고고학적 증거와 문헌 기록을 종합적으로 검토하여, 서해안 지역의 문화적 정체성과 발전 과정을 밝힌다.

본 연구는 전통적인 농촌 문화의 형성과 유지에 영향을 미친 다양한 요소를 분석한다. 특히, 생산 지명(地名)의 전근대적 특성과 농촌 사회의 구조적 변화 간의 상관관계를 탐구한다. 연구는 지역별 특성을 비교 분석하여, 농촌 문화의 다양성과 보편성을 이해하는 데 기여한다.



| 연도 | 인구 | 면적 | 밀도 |
|------|-------|-----|----|
| 1974 | 7,209 | 0.5 | |
| 1975 | 7,169 | 0.5 | |
| 1976 | 6,746 | 0.4 | |
| 1977 | 6,226 | 0.4 | |
| 1978 | 6,076 | 0.4 | |
| 1979 | 5,793 | 0.3 | |
| 1980 | 5,418 | 0.3 | |
| 1981 | 5,093 | 0.2 | |
| 1982 | 4,981 | 0.2 | |
| 1983 | 4,697 | 0.2 | |

제25회 東大新聞社 學術賞 수상작

一 緒 語

본 연구는 1955년 11월 10일부터 1956년 1월 10일까지 서울대학교 교정에서 실시된 실험 결과에 대한 보고이다. 연구의 목적은 겨울철 곤충의 생존과 번식에 영향을 미치는 요인들을 규명하는 데 있다. 특히, 포식자(天敵)의 존재가 곤충의 생존율과 개체수에 미치는 영향을 조사하였다. 실험 대상 곤충으로는 애벌레(幼虫)와 유충(蛹)을 사용하였으며, 실험 기간 동안의 온도, 습도, 먹이 공급 등을 철저히 관리하였다. 연구 결과, 포식자의 존재는 곤충의 생존율을 현저히 낮추고, 개체수에도 부정적인 영향을 미친다는 것을 확인하였다. 이는 생태계에서 포식자가 피식자의 개체군을 조절하는 중요한 역할을 한다는 것을 시사한다. 본 연구의 결과는 곤충 생태학 및 농업 해충 방제에 있어 중요한 시사점을 제공한다.

일본에서越冬하는 중요해충과 捕食天敵에 관한 연구

본 연구는 겨울철 곤충의 생존과 번식에 영향을 미치는 요인들을 규명하는 데 있다. 특히, 포식자(天敵)의 존재가 곤충의 생존율과 개체수에 미치는 영향을 조사하였다. 실험 대상 곤충으로는 애벌레(幼虫)와 유충(蛹)을 사용하였으며, 실험 기간 동안의 온도, 습도, 먹이 공급 등을 철저히 관리하였다. 연구 결과, 포식자의 존재는 곤충의 생존율을 현저히 낮추고, 개체수에도 부정적인 영향을 미친다는 것을 확인하였다. 이는 생태계에서 포식자가 피식자의 개체군을 조절하는 중요한 역할을 한다는 것을 시사한다. 본 연구의 결과는 곤충 생태학 및 농업 해충 방제에 있어 중요한 시사점을 제공한다.

겨울철 곤충의 생존율

二 調査方法

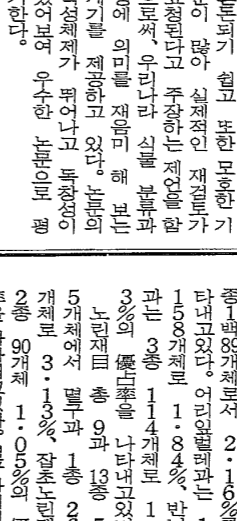
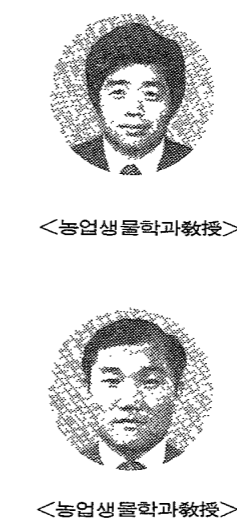
실험은 1955년 11월 10일부터 1956년 1월 10일까지 서울대학교 교정에서 실시되었다. 연구의 목적은 겨울철 곤충의 생존과 번식에 영향을 미치는 요인들을 규명하는 데 있다. 특히, 포식자(天敵)의 존재가 곤충의 생존율과 개체수에 미치는 영향을 조사하였다. 실험 대상 곤충으로는 애벌레(幼虫)와 유충(蛹)을 사용하였으며, 실험 기간 동안의 온도, 습도, 먹이 공급 등을 철저히 관리하였다. 연구 결과, 포식자의 존재는 곤충의 생존율을 현저히 낮추고, 개체수에도 부정적인 영향을 미친다는 것을 확인하였다. 이는 생태계에서 포식자가 피식자의 개체군을 조절하는 중요한 역할을 한다는 것을 시사한다. 본 연구의 결과는 곤충 생태학 및 농업 해충 방제에 있어 중요한 시사점을 제공한다.

三 結果

실험 결과, 포식자의 존재는 곤충의 생존율을 현저히 낮추고, 개체수에도 부정적인 영향을 미친다는 것을 확인하였다. 이는 생태계에서 포식자가 피식자의 개체군을 조절하는 중요한 역할을 한다는 것을 시사한다. 본 연구의 결과는 곤충 생태학 및 농업 해충 방제에 있어 중요한 시사점을 제공한다.

생물학적 防除가 환경오염 감소효과

본 연구는 생물학적 방제(生物防除)가 환경오염을 감소시키는 데 미치는 영향을 조사하였다. 실험 대상 곤충으로는 애벌레(幼虫)와 유충(蛹)을 사용하였으며, 실험 기간 동안의 온도, 습도, 먹이 공급 등을 철저히 관리하였다. 연구 결과, 생물학적 방제는 화학적 방제에 비해 환경오염을 현저히 낮추고, 생태계에 미치는 부정적인 영향을 최소화한다는 것을 확인하였다. 이는 친환경 농업 및 환경 보전에 있어 중요한 시사점을 제공한다.

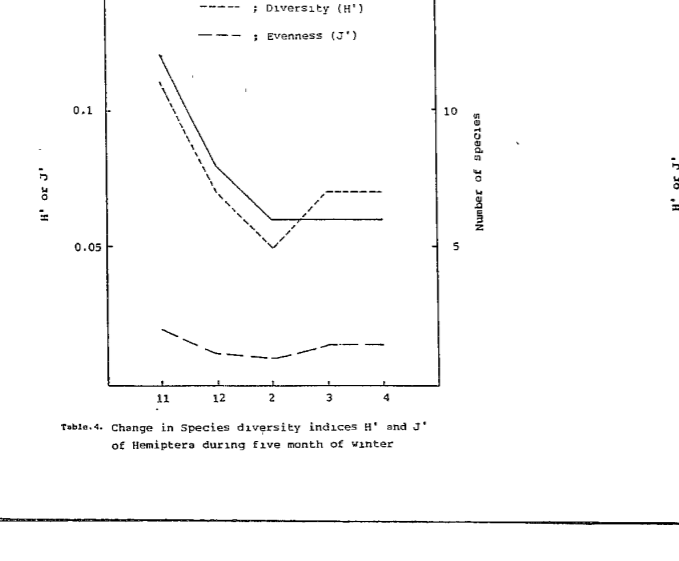
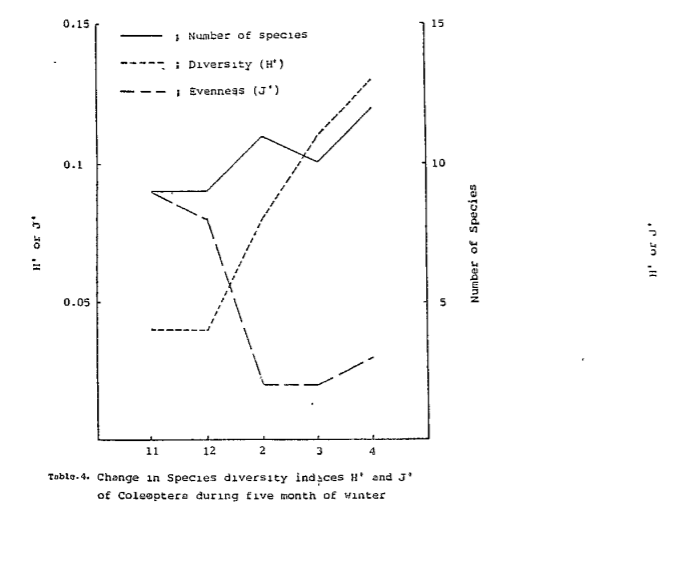
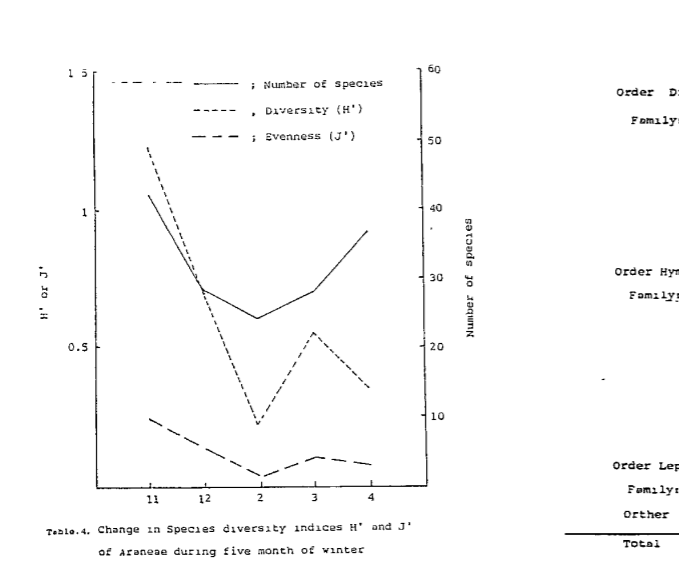


생물학적 防除가 환경오염 감소효과

본 연구는 생물학적 방제(生物防除)가 환경오염을 감소시키는 데 미치는 영향을 조사하였다. 실험 대상 곤충으로는 애벌레(幼虫)와 유충(蛹)을 사용하였으며, 실험 기간 동안의 온도, 습도, 먹이 공급 등을 철저히 관리하였다. 연구 결과, 생물학적 방제는 화학적 방제에 비해 환경오염을 현저히 낮추고, 생태계에 미치는 부정적인 영향을 최소화한다는 것을 확인하였다. 이는 친환경 농업 및 환경 보전에 있어 중요한 시사점을 제공한다.

Table with 3 columns: Species, Number of individuals, Percentage. Lists various insect orders and their counts.

Table with 3 columns: Order, N, n. Lists insect orders and their respective numbers.



겨울철 곤충의 생존율

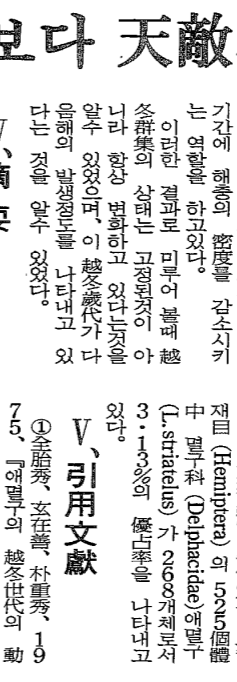
본 연구는 겨울철 곤충의 생존과 번식에 영향을 미치는 요인들을 규명하는 데 있다. 특히, 포식자(天敵)의 존재가 곤충의 생존율과 개체수에 미치는 영향을 조사하였다. 실험 대상 곤충으로는 애벌레(幼虫)와 유충(蛹)을 사용하였으며, 실험 기간 동안의 온도, 습도, 먹이 공급 등을 철저히 관리하였다. 연구 결과, 포식자의 존재는 곤충의 생존율을 현저히 낮추고, 개체수에도 부정적인 영향을 미친다는 것을 확인하였다. 이는 생태계에서 포식자가 피식자의 개체군을 조절하는 중요한 역할을 한다는 것을 시사한다. 본 연구의 결과는 곤충 생태학 및 농업 해충 방제에 있어 중요한 시사점을 제공한다.

참고문헌

- List of references cited in the study, including scientific journals and books.

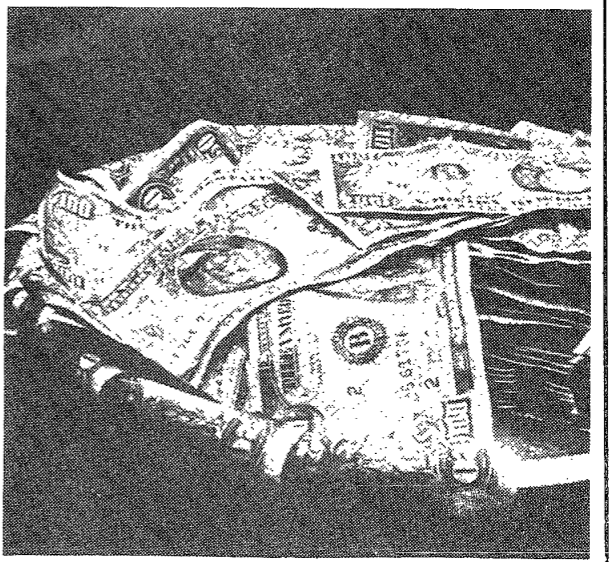
생물학적 防除가 환경오염 감소효과

본 연구는 생물학적 방제(生物防除)가 환경오염을 감소시키는 데 미치는 영향을 조사하였다. 실험 대상 곤충으로는 애벌레(幼虫)와 유충(蛹)을 사용하였으며, 실험 기간 동안의 온도, 습도, 먹이 공급 등을 철저히 관리하였다. 연구 결과, 생물학적 방제는 화학적 방제에 비해 환경오염을 현저히 낮추고, 생태계에 미치는 부정적인 영향을 최소화한다는 것을 확인하였다. 이는 친환경 농업 및 환경 보전에 있어 중요한 시사점을 제공한다.



생물학적 防除가 환경오염 감소효과

본 연구는 생물학적 방제(生物防除)가 환경오염을 감소시키는 데 미치는 영향을 조사하였다. 실험 대상 곤충으로는 애벌레(幼虫)와 유충(蛹)을 사용하였으며, 실험 기간 동안의 온도, 습도, 먹이 공급 등을 철저히 관리하였다. 연구 결과, 생물학적 방제는 화학적 방제에 비해 환경오염을 현저히 낮추고, 생태계에 미치는 부정적인 영향을 최소화한다는 것을 확인하였다. 이는 친환경 농업 및 환경 보전에 있어 중요한 시사점을 제공한다.



1, 세계경제의 구성

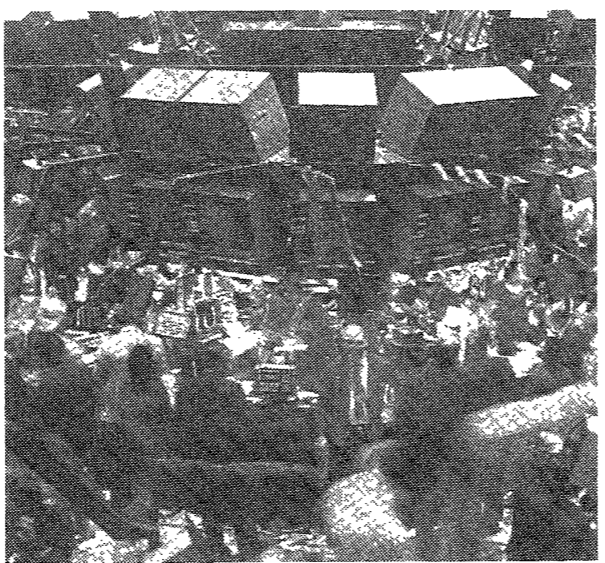
세계의 경제는 대략 3개의 부문으로 나뉘어 있다. 첫째, 선진국 부문, 둘째, 신흥공업국 부문, 셋째, 개발도상국 부문이다. 선진국 부문은 세계 경제의 중심을 이루고 있으며, 신흥공업국 부문은 급속히 성장하고 있다. 개발도상국 부문은 아직 성장 잠재력이 크지만, 경제 구조가 단순하다.

미국경제와 세계경제의 위기

미국 경제는 현재 심각한 위기에 직면해 있다. 높은 인플레이션과 실업률 증가가 주요 문제로 대두되고 있다. 이러한 경제 상황은 세계 경제에 부정적인 영향을 미치고 있다. 특히, 미국은 세계 무역의 중심지로서, 미국의 경제 위기는 전 세계에 파급 효과를 일으키고 있다.

2, 미국경제의 국제적 위기

미국 경제의 위기는 국제적으로도 심각한 영향을 미치고 있다. 특히, 무역 불균형과 자본 이동의 불안정성이 주요 문제로 대두되고 있다. 이는 세계 경제의 안정성을 위협하고 있다. 또한, 미국의 경제 위기는 다른 선진국에도 영향을 미치고 있다.



이 사진은 미국의 한 산업 시설을 보여줍니다. 높은 굴뚝과 복잡한 파이프라인이 특징입니다. 이는 미국의 강력한 산업 기반을 상징합니다.

레이저 노믹스는 경제 혼란 가중

세계경제는 선진국 접자본에 의해 지배

보호장벽 구축이 금여공황 야기

3, 미국의 무역 정책

미국은 최근 무역 보호 정책을 강화하고 있다. 이는 세계 경제에 부정적인 영향을 미치고 있다. 특히, 무역 장벽의 구축은 국제 무역의 자유화를 저해하고 있다. 또한, 이는 다른 국가들과의 무역 관계를 악화시키고 있다.

경기회복위해 국지전 유발가능성 배제못해

미국 경제의 회복을 위해서는 국지적인 경기 침체를 유발할 가능성이 배제될 수 없다. 이는 경제 구조 조정을 통해 달성될 수 있다. 그러나, 이는 단기적으로 고통을 줄 수 있다. 정부는 이러한 상황을 신중히 관리해야 한다.



김수현 <본지 특필>

金成植全集

간혀있던良心

묶여있던眞實

未發表 遺稿集 (1963~1978년)

* 편집위원
김동진, 권세태, 김현보, 권세태, 박노준, 안광호, 이광주, 권구호, 이상선, 권구호, 지동식, 권구호

이름하여 '정치교수'라는
누명으로 교단을
뛰어나기까지 하면서
'진실의 충성'을 다한
역사학자 金成植 교수의
생전에
발표 못한 원고들...

第1卷 ● 大學史
獨逸學生運動史

第三企劃 전화 718-6971
713-0639
서울 미포구 공평동 79-15

운전을 배우시다

20년 전통. 성실한 교육

- ① 드라이빙 마스터에 의한 시청각 교육
- ② 택시 무료 운임
- ③ 대학생, 직장인단체 특별우대
- ④ 외국 (이민) 출국자 특별반
- ⑤ 실습시간 자유선택
- ⑥ 통학버스 무료 운행

※면허소지자 시내운전인수

★★★컴퓨터 교육시설 완비★★★

學校法人 新進學園

新進자동차학원

개강 : 매주요일
수시접수 (야간·휴일도 접수함)

| | | |
|--------|---------------------|----------------------------|
| 永登浦 學院 | 영등포 양평동 경인고속도로입구 | 0036-7 3962 3963 |
| 西 部 學院 | 은평구 용암동 신진공고 앞 | 2341 (356) 2342 2343 |
| 北 部 學院 | 도봉구 번동 북부경찰서 뒤 | (994) 2861-5 |

美國에선 미국말을 씁니다

죽은 <글>보다 살아있는 <말>을

Living in America

미국말

美國語 美國생활 시리즈 1
정 흥 태 著

어는 대학교수가 미국에서 오랜지 유수를 시키는데 말이 통하지 않아 당황했다고 합니다. "오렌지 주스, 플러스..." 라고 했지요 말이 안통하는 것이 당연합니다. 그럼 뭐라고 해야 할까요? 이 책 속에 (해답)이 있습니다.

미국생활
체험적 가이드
英語와 美國語는
큰 차이가 있습니다

소담출판사 발행 925-3610
95-8324
값 3,500 원

우리時代를 위한 敎文企劃

尹在天隨筆集

나누고 나누어도 하나인 우리를 위하여

이 시대의 내면에 서린
근관한 정을 발굴,
인간이기를, 오직 인간이기를
추구하는 산문시인
윤재천 교수의 수필로 쓴
체험론

尹在天 隨筆集

敎文企劃 尹在天
나누고 나누어도
하나인 우리를 위하여

敎文企劃 尹在天

화학적 변화와 물리적 변화가 있다. 변화된 상태에서 변화이전의 상태를 잡아낼수 없는 용해된 변화를 화학적 변화라고 이를 불린다. 물리적 변화란 변화이전의 상태를 끝바로 촉박할 수 있는 경우를 이룬다. 실물을 붙여 용해시켜보아라. 실물은 설탕과 물이던 이전의 상태를 우리에게 可觀의으로 알려주지 않는다. 화학적 변화다. 종과 팔의 뒤섞임은 그것이 아무리 잘 뒤섞여도 그 해도 둘은 종으로 팔의 상태에서 可觀의으로 이전 상태를 확인할 수 있게 된다. 물리적 변화라고 말할 수 있다.

문학의 영원한 대상은 삶이다. 특히 소설은 그 삶을

의식속에 용해된 분단의 아픔

유재용작 「어제 올린 총소리」

소설은 인간에게 스며들어 그들 삶의 개별적 성격 속에 드러워진 미세한 가닥들과 원시적 대용하러한다. 그 미세한 가닥들이 모여본래하고 절기며 굽은 흐름을 결국은 형성하게 되지만, 그 개별적 성격이 이루는 삶의 부분을 언어로 표현하려는데 진척한다. 記述과表現, 이것은 歷史와 文學을 갈라짓는 일차적인 요인임을 그래서 확인하게 된다.

따라서 표현이란 단지 언어가 사실을 지시하고 설명하는 記述의 단계를 넘어 언어와 언어가 모여 인간의 개별적 삶의 모습을 새롭게 조형해두며, 미처 감각하고 있지 못하던 또다른 삶의 부분을 인간의 성격화로 떠올리게 된다.

그러므로 記述를 언어와 삶이 만난 물리적 변화라 한다면, 表現은 언어와 삶이 만난 화학적 변화라 할 수는

조한세 노인의 삶은 그것이 이 분단의 아픔을 겪은 통시로 한국인의 공동체 삶의 영역에 속하지만 철저하게 개별적인 삶으로 압축되어 있다. 노모를 38선 이북에 혼자 남겨둔 채로 월남하게 된 그의 개인 사색에는 부모를 버렸다는 죄의식과 아울러 분단이 그같은 죄를 만들도록 했다는 것에 대한 통탄의 아픔이 끝수에 박혔다. 아들의 외가 이리를 하고 난후 그의 죄의식과 아픔은 총소리의 절정(頂點)으로 계속 그를 괴롭게 된다.

그 괴로움은 조한세 노인의 개인에 속하는 것으로 압축되어 잠겨져 있다. 말하자면 조한세 노인의 개별적 삶을 들어내놓음으로, 조한세 노인의 성격에 작가는 촛점을 맞추고 있게 된다. 그것은 작가가 분단을 민족 공통의 비극으로 확대하여 역사를 기술하겠다는 것이 아

게 분단의 아픔을 역사적 실체로 인식하는 것보다 더 크고 깊은 감동속에서 인지하도록 하게 한다.

「총소리」란 무엇인가. 그것을 총독살상의 비극 시발로 파악한다. 이때부터의 행동적 추동으로 말미암은 민족의 상처로 파악한다. 혹은 일탈에 의해 언제나 겪어야 했던 민족의 가슴아픈 사연으로 생각하면 조한세 노인에게 있어서의 전체나 고향에 남겨두고 왔던 부모님을 생각해볼 때 노부모를 고향에 두고 온 조한세는 이제 노인이 되었다. 부인은 얼마전 타계하였고 아들네는 이민을 갔다. 이리하여 아들의 외가 맞아주어준 새부인과 자그마한 아파트에서 단 둘이 살고 있다. 어느날 어느 아파트로 나가다 아파트 앞에서 총소리를 듣는다. 그러나 그것은 조한세씨의 케네달 들린 총소리였다. 그 총소리를 통해 어머니라 부르던 전정애의 기억과 두고 온

부모님을 생각한다. 그러나 조한세 씨에게 환경으로 들린 총소리를 작가는 매우 의미심장한 것으로 감지해내고 있다. 그것은 결국 이 소설이 알레고리의 구조로 되었음을 말하게 해주는 근거가 되고 있기도 하다. 요컨대 작가는 총소리가 환경으로 들릴 수밖에 없는 6·25를 생체처럼 조한세씨

를 통해 분단의 비극이 아직도 우리 시대에 뿌리내리고 있는 가장 큰 아픔의 갈래임을 나타내고자 한다. 그리고 그 비극은 지울래야 지울 수 없는 흔적으로 개인은 물론 그 개인이 모여 엮여가는 역사의 의식에 깊게 박혀있어 누구도 지울 수 없는 것임을 애써 증언하고자 한다.

정체되어 있는 단편을 포착하여 삶의 전면에서 파악할 수 있게 표현해서 감동의 높이에 독자를 함몰시켜야 한다고 단편소설의 원론들은 강조한다. 「어제 올린 총소리」가 개별적 삶을 성격화로 떠올리면서 총소리의 환청이란 단편으로 분단현실의 비극이 우리에게 지울 수 없게 얼룩져 있음을 표현으로 떠올리는 데 성공하고 있다는 것은 정서적인 단편의 계열에 바작 다가서고 있음을 입증해주는 것이다.

실감들은 물과 실감으로 만들었지만 다시 물과 실감으로 구분하기는 일단 어려운 일이다. 분단의 아픔을 개인 성격화로써 소설로 용해하여 표현했기 때문에 「어제 올린 총소리」를 분단의 아픈 역사적 사실과 조한세 개인의 사연과를 갈라놓기는 불가능할 것이다. 「어제 올린 총소리」의 소설로서 용해하여 표현했기 때문에 「어제 올린 총소리」를 분단의 아픈 역사적 사실과 조한세 개인의 사연과를 갈라놓기는 불가능할 것이다. 「어제 올린 총소리」의 소설로서 용해하여 표현했기 때문에 「어제 올린 총소리」를 분단의 아픈 역사적 사실과 조한세 개인의 사연과를 갈라놓기는 불가능할 것이다.

동족상잔은 아직 이 시대를 억누르는 가장 큰 아픔

구성과 짜임의 안정으로 개별적 삶을 묘사

없었는가. 또한 소설이 표현하는 삶은 개별적 성격이 언어 속에 용해되어 이야기로 일체화되어 있는 것이 바람직한 것이 아니겠는가. 柳在우의 「어제 올린 총소리」는 우리에게 이러한 소설의 표현구조에 대한 기본적 특성을 새삼 일깨워준다는데 그 첫번째 의의를 가지게 된다.

나를 개별적인 삶의 비극을 통해 역사를 소설로 표현하겠다는 다양한 의지로 보아야 할 것이다.

소설로 표현하겠다는 작가의 이러한 태도는 결국 「어제 올린 총소리」를 구성과 짜임에 안정을 가져오게 하는 결과를 획득하도록 하였으며 분단의 비극을 개인의 성격화로서 담아내어 우리에게

하는 것도 바람직하지만 신뢰할 만한 기관에서 작성한 것이라야 한다. 연구자가 직접 작성한 경우는 자신의 연구를 증명할 수 있는가에 대한 타당성여부를 신중히 고려해야 할 것이다.

(4) 결론
본고에서 상술한 가설의 증명자료들을 간단히 요약하면 연구자의 가설이 검증되었음을 증명한다. 그리고 자신의 논문이 검토받은 부분이나 면밀한 검토가 필요한 부분에 대한 언급을 하여 읽는 독자의 연구의욕을 고양하는 것도 연구자의 성실성을 드러내는데 도움이 될 것이다.

(5) 주(註)
논문은 작성하면서 본론 가운데서 처리할 수 없는 상세한 설명이나 기술한것에대한 다양성을 확보하기 위해 타당성 연구자적이나 논문의 관련부분을 제시하고 그것의 제목 및 발표자, 발표 개체, 출판사, 출판년도, 연구 페이지를 분명히 하고자 할때 쓰인다.

(9) 참고문헌
논문작성을 끝마치면서 본 논문을 작성하는데 참고했던 기문자료나 관련,저서 및 논문을 일목요연하게 정리하는 것이다. 이것은 이후 이와 비

를 통해 분단의 비극이 아직도 우리 시대에 뿌리내리고 있는 가장 큰 아픔의 갈래임을 나타내고자 한다. 그리고 그 비극은 지울래야 지울 수 없는 흔적으로 개인은 물론 그 개인이 모여 엮여가는 역사의 의식에 깊게 박혀있어 누구도 지울 수 없는 것임을 애써 증언하고자 한다.

정체되어 있는 단편을 포착하여 삶의 전면에서 파악할 수 있게 표현해서 감동의 높이에 독자를 함몰시켜야 한다고 단편소설의 원론들은 강조한다. 「어제 올린 총소리」가 개별적 삶을 성격화로 떠올리면서 총소리의 환청이란 단편으로 분단현실의 비극이 우리에게 지울 수 없게 얼룩져 있음을 표현으로 떠올리는 데 성공하고 있다는 것은 정서적인 단편의 계열에 바작 다가서고 있음을 입증해주는 것이다.

실감들은 물과 실감으로 만들었지만 다시 물과 실감으로 구분하기는 일단 어려운 일이다. 분단의 아픔을 개인 성격화로써 소설로 용해하여 표현했기 때문에 「어제 올린 총소리」를 분단의 아픈 역사적 사실과 조한세 개인의 사연과를 갈라놓기는 불가능할 것이다. 「어제 올린 총소리」의 소설로서 용해하여 표현했기 때문에 「어제 올린 총소리」를 분단의 아픈 역사적 사실과 조한세 개인의 사연과를 갈라놓기는 불가능할 것이다.

본론, 결론, 주, 참고문헌이 그것이다.

(2)서론
연구자가 연구주제를 선택한 동기와 필요성에 대해 본 제재기를 하고 이에 대한 연구자의 가설을 제시한다. 아울러 연구의 범위와 필요하다고 인정되는 특정한 용어의 개념규정도 곁제하는 것이 좋다.

그리고 이와 유사한 주제를 가지고 이루어진 선행연구의 성과(연구자)에 대해서도 간단한 언급해 본론에서 전개될 자신의 연구의 특장점을 제시하는 것도 바람직하다.

(3) 본론
서론에서 제기된 문제나 가설에 대한 연구자의 의견과 가설, 이 가설을 검증할 때 관련증거들을 제시하고 해석, 비평한다. 그러나 자신의 가설을 확립하기 위해 지나친 언급을 내세우지는 안되며 논리적이고 타당한 증거제시를 해야 한다. 서술의 성격에 따라 몇 단락을 나누어 서술을 하는 것은 바람직하다. 지나치게 세분화 되어 논지의 흐름이 끊기거나 무성의한 분류 때문에 요령부족의 글이 되지 않도록 한다.

또한 증거자료의 보강을 위해 통계자료나 도표를 인용

하는 것도 바람직하지만 신뢰할 만한 기관에서 작성한 것이라야 한다. 연구자가 직접 작성한 경우는 자신의 연구를 증명할 수 있는가에 대한 타당성여부를 신중히 고려해야 할 것이다.

(4) 결론
본고에서 상술한 가설의 증명자료들을 간단히 요약하면 연구자의 가설이 검증되었음을 증명한다. 그리고 자신의 논문이 검토받은 부분이나 면밀한 검토가 필요한 부분에 대한 언급을 하여 읽는 독자의 연구의욕을 고양하는 것도 연구자의 성실성을 드러내는데 도움이 될 것이다.

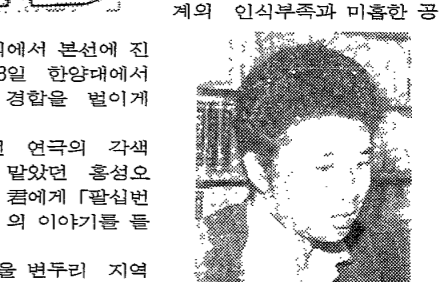
(5) 주(註)
논문은 작성하면서 본론 가운데서 처리할 수 없는 상세한 설명이나 기술한것에대한 다양성을 확보하기 위해 타당성 연구자적이나 논문의 관련부분을 제시하고 그것의 제목 및 발표자, 발표 개체, 출판사, 출판년도, 연구 페이지를 분명히 하고자 할때 쓰인다.

(9) 참고문헌
논문작성을 끝마치면서 본 논문을 작성하는데 참고했던 기문자료나 관련,저서 및 논문을 일목요연하게 정리하는 것이다. 이것은 이후 이와 비

「80년지...」연출자 홍성오 씨

「7월이던 아스팔트로 덮여 이천의 다리 밑 바닥 끝은 판자촌의 모습과 강변로에 간장 증기, 그리고 각주기를 반향하는 바람이 울려대고 있었다. 「어제 올린 총소리」가 개별적 삶을 성격화로 떠올리면서 총소리의 환청이란 단편으로 분단현실의 비극이 우리에게 지울 수 없게 얼룩져 있음을 표현으로 떠올리는 데 성공하고 있다는 것은 정서적인 단편의 계열에 바작 다가서고 있음을 입증해주는 것이다.

실감들은 물과 실감으로 만들었지만 다시 물과 실감으로 구분하기는 일단 어려운 일이다. 분단의 아픔을 개인 성격화로써 소설로 용해하여 표현했기 때문에 「어제 올린 총소리」를 분단의 아픈 역사적 사실과 조한세 개인의 사연과를 갈라놓기는 불가능할 것이다. 「어제 올린 총소리」의 소설로서 용해하여 표현했기 때문에 「어제 올린 총소리」를 분단의 아픈 역사적 사실과 조한세 개인의 사연과를 갈라놓기는 불가능할 것이다.



연장 시절에서 오는 어려움이 가장 아쉬운 부분이다. 그러나 호소하며 이런 기회를 통해 한국의 문화보수에 작은 피어날 수 있도록 하고

「70년대 서울 번두리 지역이 소외되고 사는 도시민들의 삶을 사람답게 살 수 있게끔 아이러니하게 묘사했다」며 이번 작품을 통해 한국의 문화보수에 작은 피어날 수 있도록 하고

「손가락 한개 값이 10만원이라는 노동자들의 실생활상을 조명,」

축의 공간배치에 적극적인 협조를 요청하기도.

「저희를 사는 모습이 이렇습니다. 그저 배운것 뿐 특별한 재능이 없으니 노년, 절단된 손가락으로 자신의 몸을 팔아 생계를 유지하는 젊은이, 「봉숭아」만 잘 잡으면 된다며 떠돌아다니다가, 민을 하라보라 해가뜨고 해가 지는거지요」라는 주인공을 통해 펼쳐진다.

자기가 사는 집이 최적이거나 공경한다고 여기는 소박함과 담양의 이익 앞에 돌아오는 無知, 손가락 한개 값이 10만원이라는 노동자들의 생활상과 이러한 도시민들에게 압력을 가하여

研究論文作成法

본학 학술상 특집를 맞아 본고 재작성의 학문적 가치를 미흡한 점과 부족한 점이 지적되어 있다. 그리고 이 記述는 인간 삶의 속적인사실의 사실인 역사와 통하게 된다.

歷史가 이야기로 되지 않는 것은 아니다. 그러나 歷史는 인간 삶 속에 드러워진 개별적인 성격 속에 용해되어 스며있는 삶의 미세한 가닥들에는 병목화된다.

본학 학술상 특집를 맞아 본고 재작성의 학문적 가치를 미흡한 점과 부족한 점이 지적되어 있다. 그리고 이 記述는 인간 삶의 속적인사실의 사실인 역사와 통하게 된다.

歷史가 이야기로 되지 않는 것은 아니다. 그러나 歷史는 인간 삶 속에 드러워진 개별적인 성격 속에 용해되어 스며있는 삶의 미세한 가닥들에는 병목화된다.

東國漫評

본학 학술상 특집를 맞아 본고 재작성의 학문적 가치를 미흡한 점과 부족한 점이 지적되어 있다. 그리고 이 記述는 인간 삶의 속적인사실의 사실인 역사와 통하게 된다.

歷史가 이야기로 되지 않는 것은 아니다. 그러나 歷史는 인간 삶 속에 드러워진 개별적인 성격 속에 용해되어 스며있는 삶의 미세한 가닥들에는 병목화된다.

본학 학술상 특집를 맞아 본고 재작성의 학문적 가치를 미흡한 점과 부족한 점이 지적되어 있다. 그리고 이 記述는 인간 삶의 속적인사실의 사실인 역사와 통하게 된다.

歷史가 이야기로 되지 않는 것은 아니다. 그러나 歷史는 인간 삶 속에 드러워진 개별적인 성격 속에 용해되어 스며있는 삶의 미세한 가닥들에는 병목화된다.

東岳路

본학 학술상 특집를 맞아 본고 재작성의 학문적 가치를 미흡한 점과 부족한 점이 지적되어 있다. 그리고 이 記述는 인간 삶의 속적인사실의 사실인 역사와 통하게 된다.

歷史가 이야기로 되지 않는 것은 아니다. 그러나 歷史는 인간 삶 속에 드러워진 개별적인 성격 속에 용해되어 스며있는 삶의 미세한 가닥들에는 병목화된다.

본학 학술상 특집를 맞아 본고 재작성의 학문적 가치를 미흡한 점과 부족한 점이 지적되어 있다. 그리고 이 記述는 인간 삶의 속적인사실의 사실인 역사와 통하게 된다.

歷史가 이야기로 되지 않는 것은 아니다. 그러나 歷史는 인간 삶 속에 드러워진 개별적인 성격 속에 용해되어 스며있는 삶의 미세한 가닥들에는 병목화된다.

◇ 파국은 위험!! ◇

「손가락 한개 값이 10만원이라는 노동자들의 실생활상을 조명,」

축의 공간배치에 적극적인 협조를 요청하기도.

「저희를 사는 모습이 이렇습니다. 그저 배운것 뿐 특별한 재능이 없으니 노년, 절단된 손가락으로 자신의 몸을 팔아 생계를 유지하는 젊은이, 「봉숭아」만 잘 잡으면 된다며 떠돌아다니다가, 민을 하라보라 해가뜨고 해가 지는거지요」라는 주인공을 통해 펼쳐진다.

자기가 사는 집이 최적이거나 공경한다고 여기는 소박함과 담양의 이익 앞에 돌아오는 無知, 손가락 한개 값이 10만원이라는 노동자들의 생활상과 이러한 도시민들에게 압력을 가하여

문화 단신

「조연현文學賞」수상
金文珠 (62년·국문) 동문작가 제6회 조연현문학상 수상자로 선정됐다. 시상식은 오는 20일 오후 6시 문예진흥원 강연에서 열릴 예정이다.

「東浦문학상」수상
宋煥熙 (65년·영문) 동문작가 제4회 東浦문학상 수상자를 지난 7일 문예진흥원 강연에서 수상했다.

「유리도시」공연
리무원단에서는 정기공연 유리도시(안주·연출:배정호)를 오는 21, 22일 양일간 문예진흥원 대극장에서 공연한다. 공연시간은 하오 6시, 하부 1회 공연.

「리를 말씀」공연
극단「실용극단」에서는 레미비드 작·김성노 연출의 리를 말씀 오는 29일까지 실험극장전용극장에서 공연을 한다. 공연시간 하오 4시 30분, 7시 30분(단 월요일 휴무), 하부 2회 공연.

「고추먹고 맨몸 담배 먹고 맨몸」공연
극단「춘추」에서는 연한일 작·문고연 연출의 고추먹고 맨몸 담배먹고 맨몸 오는 30일까지 실험극장전용극장에서 공연한다. 공연시간 하오 4시 30분, 7시 30분, 하부 2회 공연.

「살인놀이」공연
극단「신선극단」에서는 E이오노노 작·김태수 연출의 「살인놀이」를 다음달 8일부터 1월10일까지 신선소극장

동악広場

~22일 남부지구(本校, 중대, 경기교류점)이 오는 14, 15, 16, 17, 18, 19, 20, 21, 22일 오후 5시 불상 앞에서 가동된다. 공연시간은 평일 하오 7시, 금·토·일요일 하오 4시, 7시.

강 연
국문학회「月例研究發表」
대학원 국어국문학회 월례연구발표회 「초기선의 시론과 화파」, 「1910년대 불교문화와 동국대 문학사적 의의」 주제 아래 오는 21일 등록관(L305)에서 있을.

「태백산맥 이야기」
한길사출판에서는 우리시대 작가마당의 일환으로 오는 17일까지 학생회관 옥야실에서 열릴.

고전극연구회「탁본전시」
廣州캠퍼스 고전극연구회 「제5회 탁본전시회」가 오는 11일부터 13일까지 조흥은행 전 사실에서 열릴.

「제6회 동문서예전」
廣州캠퍼스 동문회는 「제6회 동문서예전」을 오는 10일부터 14일까지 학생회관 전 사실에서 열릴.

컴퓨터연구회「제6회 대회의」
오는 15일 오전 10시부터本校 교내일원에서 국민대 컴퓨터 연구회(KCC)와 체육회를 가짐.

테니스학생회「강원대학교의」
테니스학생회 「강원대학교의

科 동정

선학과 「학회장선거」
선학과는 차기학회장선거를 오는 12일 학회실에서 선거와 아울러 개표할 예정이다.

독문과 「독어경시대회」
독문과 주최 독어경시대회 및 체육대회를 오는 13일 10시부터 병점관(A102 201)에서 가질 예정이다.

목포고 「동문회」
「졸업생 환송가니발」을 오는 14일 오후 6시 동문회관에서 가질 예정이다.

호서고 「동문회」
「졸업생 환송회」를 오는 18일 오후 5시 불상 앞에서 가질 예정이다.

공주고 「동문회」
「졸업생 환송가니발」을 오는 20일 오후 5시에 불상 앞에서 졸업생환송을 위한 모임을 가질 예정이다.

승실·승의고 「가니발」
가니발을 오는 22일 오전 11시 후문 앞 로상에서 가질 예정이다.

울림傍
「趙태지」의 祝! 결혼
첫 딸이 그리 급해 졸업도 못하고 결혼부터 했나? 과연 축하한다. 졸업이날 볼 리라. 빈손으로 찾아가자. 하나의 빛 작은 아기가

동문 알림
배문·서문高 「동문회」
「가니발 준비 및 졸업생 환송」을 위한 모임을 오는 13

초대 합니다

풀바나 동산에 국화 향기 가득한 가을에 본교 국어교 육과에 재직하시는 齋山 崔世和선생님의 華甲을 맞게 되었습니다. 늦은 학업을 기리는 조촐한 자리를 마련하였사오니 부디 오셔서 뜻깊은 시간 되시길 바랍니다.

아울러 선생님 華甲紀念論文集증정 및 저서출판기념도 가질 예정입니다.

○일시: 1987년 11월 18일(수요일) 오후 6시
○장소:本校 본관 교수세미나실(2층)
○정중도서: <학자간의논쟁>
○간담을 겸여보며 >
○축하여부>
○회비: 15,000원
<국어교육과·국어국문학과 齋山 崔世和박사 회갑기념 논문집 간행위원회>

’88년도 여문서관 후보생 모집요강

1. 응시자격
가. 4년제 대학졸업 또는 졸업예정자 나. 연령 20~27세 미만 미혼여성 (1968. 7. 23~1961. 7. 23)
다. 신장 157cm, 체중 48kg 이상인 자 라. 군 인사법 제10조 강요집용 결격사유가 없는 자
2. 구비서류
가. 지원서(육공양식) 1부 나. 전학원성적증명서 및 대학입학 학력 고사 성적증명서 각 1부 다. 최종학교졸업 또는 예정증명서 1부 라. 호적 및 주민등록등본 각 2부 마. 사진 (4×5) 5매
3. 전형방법
가. 1차: 서류전형 나. 2차: 논술고사, 면접, 신체검사
4. 모집일정
가. 공고 및 지원서 접수: '87. 11. 2~'88. 1. 16 나. 1차 합격자 발표: '88. 1. 20 다. 신체검사: '88. 1. 21 라. 논문면접: '88. 1. 22~'88. 1. 23.
5. 지원서 교부 및 접수
가. 각 지방별 부처 모방관 실 나. 육본 행정안전실 연구 모방 안내

육 공 본 부

근로장학생 過多업무에 시달린다

직원위주·학생 보조형식 취해야



근로장학생들이 직원위주, 보조업무에 시달리다

직원 위주·학생 보조형식 취해야

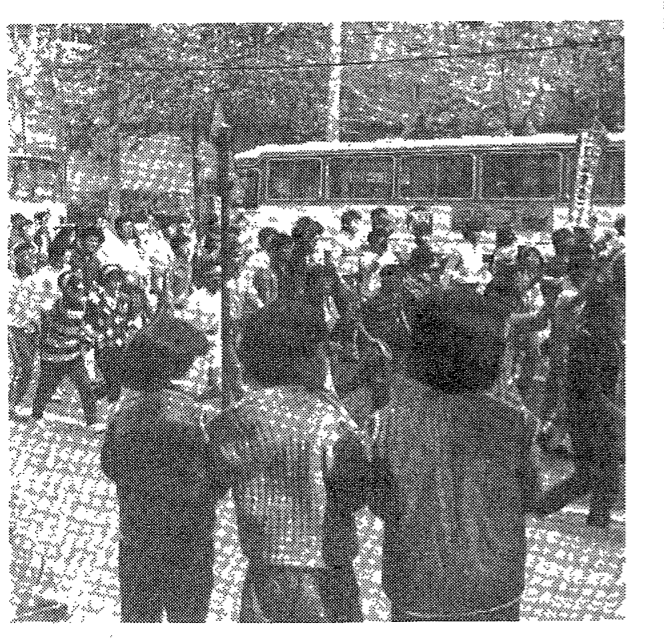
일에 쫓겨 보람·공지상실, 학생들

대학의 근로장학생들이 보람과 공지상실을 느끼고 있다. 이들은 주로 식당, 도서관, 청소 등 보조업무에 종사하고 있다. 그러나 이들은 단순한 노동에 그치지 않고, 대학 생활의 일부로서 보람을 느끼고 싶어 한다. 하지만 현실은 그렇지 않다. 이들은 직원 위주, 학생 보조형식의 업무에 시달리고 있다. 이들은 일에 쫓겨 보람과 공지상실을 느끼고 있다. 이들은 일에 쫓겨 보람과 공지상실을 느끼고 있다.

慶州캠퍼스文化행사 활발

각 학회 및 서클 중심, 다채롭게 열려

慶州캠퍼스에서는 각 학회 및 서클을 중심으로 다채로운 문화행사가 활발히 열리고 있다. 학생들은 학업 외의 다양한 활동을 통해 자신의 재능을 발휘하고 있다. 특히, 동아리와 학회들의 활동이 두드러진다. 이들은 정기 모임, 세미나, 그리고 다양한 문화 행사를 개최하고 있다. 이는 학생들의 학구열과 창의력을 자극하는 데 크게 공헌하고 있다.



카메라 필살

차기 代總정·부의장 선출

11월 정기총회에서 선출

본회의는 차기 代總정(총장)과 부의장(부총장)을 선출하기 위해 11월 정기총회를 개최할 예정이다. 이 회의는 본회의의 주요 업무와 예산, 그리고 차기 임원들의 선출을 논의할 예정이다. 본회의는 11월 15일(수요일) 오후 2시에 본회의관에서 개최될 예정이다.

서클 연합회 정·부회장 선거

모든 일 소속서클추천으로 출마해야

서클 연합회 정·부회장 선거가 11월 15일(수요일) 오후 2시에 본회의관에서 개최될 예정이다. 이 선거는 모든 일 소속서클의 추천으로 출마해야 한다. 이는 학생들의 대표성을 높이기 위한 조치이다. 선거는 본회의의 승인을 거쳐 실시될 예정이다.

韓·日 국제 학술대회 '동·다' 발표

한국과 일본의 국제 학술대회 '동·다' 발표가 11월 15일(수요일) 오후 2시에 본회의관에서 개최될 예정이다. 이 발표는 동아시아 지역의 문화와 역사를 주제로 다루어질 예정이다. 발표는 본회의의 승인을 거쳐 실시될 예정이다.

후진주대

후진주대(後進州大)는 민주주의를 실현하기 위해 '대권주자' 모두를 '大統領'으로! 라는 슬로건을 내걸고 있다. 이들은 학생들의 권익을 보호하고, 대학의 민주화를 실현하기 위해 노력하고 있다. 이들은 학생들의 대표성을 높이기 위해 노력하고 있다.

대외교외 12일 열려

대외교외(對外交外) 12일 열려. 이는 본회의의 주요 업무와 예산, 그리고 차기 임원들의 선출을 논의할 예정이다. 본회의는 11월 15일(수요일) 오후 2시에 본회의관에서 개최될 예정이다.

미켈라 東3展

미켈라(ミケラ) 東3展. 이는 본회의의 주요 업무와 예산, 그리고 차기 임원들의 선출을 논의할 예정이다. 본회의는 11월 15일(수요일) 오후 2시에 본회의관에서 개최될 예정이다.

졸업앨범 공개입찰돼

졸업앨범 공개입찰. 지만 7일 최저입찰제 방식으로 권당단가 1만 4천 7백 원에. 이는 본회의의 주요 업무와 예산, 그리고 차기 임원들의 선출을 논의할 예정이다. 본회의는 11월 15일(수요일) 오후 2시에 본회의관에서 개최될 예정이다.

한·일 대학간 교류

한·일 대학간 교류. 이는 본회의의 주요 업무와 예산, 그리고 차기 임원들의 선출을 논의할 예정이다. 본회의는 11월 15일(수요일) 오후 2시에 본회의관에서 개최될 예정이다.

우리들의 "쫑" 파티

졸업은 어차피 또 하나의 시작일테지만 나름대로 보람차게 엮어온 4년의 대학생활.

대학생활을 마무리 짓는 졸업작품으로 창작극 "아리랑"을 선택하고, 때로는 호트러지는 출사위 속에서 때로는 설움에 아리랑 고개를 넘어가는 우리네 부모님들의 한 맺힌 뒷모습을 바라보면서 대학극장 옆에 피워놓은 모닥불 속에서 익어가는 감자처럼, 4년동안 뜨겁게 어우러진 우리들의 몸짓은 이제 어느덧 그 끝에 섰는가? 반복되는 연습속에 짜증과 투정을 기슴속에 접어둔 순수한 인격들은 한 순간의 여유도 허락치 않은 연습일정을 용케도 견뎌 주었다. "졸업은 신선함이 있기에 항상 새롭고 신선함은 자유로움이 있기에 더욱 빛나며 자유로움은 젊음이 있기 때문에 더욱 가치가 있는거야." 태철이의 캐변에 통쾌한 웃음을 터뜨리며..... 젊음의 신선함이 잔가득히 넘치는 크라운맥주의 하얀 거품처럼... 우리의 기쁨이 뜨겁기에 이 시간들이 아름답다. 후회없는 마무리를 위해 무대위에 쏟았던 열정의 시간들과 우리에게 소중한 자리를 마련해준 크라운맥주. 이 한장의 사진은 순수한 우리들 모습의 영원한 상징일지니.....

J대학교 예술대학 연극영화학과 4학년 최 광 일

어로니

황 <49>



한국의 불교사상

「한국의 불교사상」은 우리 민족의 문화사적 사명을 가다듬고자 간행하는 「동국총서」 제1권으로, 본교 불교학과 고익진 교수의 저서이다. 이 책은 총 4권의 논문으로 역사·사상·철학·윤리의 각분야를 불교사상이라는 주제속에 현대사회의 의의와 문제를 체계적으로 조명하고 있다. <동대출판부판권> 304면·2천5백원

한국 경제의 진로

本校 경제학과 권오철 교수는 「동국총서」 제2권으로, 경제학의 가장 기본적인 문제는 최소한 자원을 선택적으로 사용하여 무엇을 얼마나 생산하고 어떤 방법으로 생산할 것이며, 누구를 위해 생산할 것인가하는 문제에 입각하여 한국 경제의 현실과 문제점을 파악함과 동시에, 경제발전과 관련된 방향성을 제시하고 있다. <동대출판부판권> 436면·3천원

5·18 광주민중항쟁 I

이 책은 1980년 5·18광주민중항쟁의 증언록으로 그 당시 항쟁에 직접 참여한 내림과 희생자들의 유가족들 다섯명의 체험자들이 직접 겪고 목격한 화살과 항쟁의 진상을 있는 그대로 증언한 기록이다. 이 책은 총 5편으로 최영이 책임준을 총칼에 희생시킨 시민의 실상과 현정권의 살인성을 폭로하고 있다. <도서출판 「광주」 권·300면·3천5백원>

남고지 하는 후배들에게



그런데 나는 여에게 소복이 내려앉은 비늘이나 텅빈 까치집 머리카락의 청산하지 못한 눈물...
사람들은 말했다. 강의실에서, 잔디밭에서, 후미진 숲속에서, 혹은 낡아빠진 선술집의 문지방에서 돌아오지 않는 친구들과 큰대로 사라져버린 동료들에 대해... 하지만 그뿐이었다. 사람들은 시간이 지나고 나면 어김없이 자신들의 추악한 비결을 감추었고 또다시 화교는 전부경찰들의 일정한 군화소리와 최후반 쪽발음에 울추려 들었다. 또 다른 학우가 백목가부 날리는 강의실에서 떠나고 나면 우리는 추레한 술집에 둘러 앉아 비애를 달래고 비장한 노래 몇 마디로 이 암울한 시대의 삶을 자유했을 뿐이었다.

수필

지난 4년간의 대학생활을 보는 것 같아 공연히 마음이 울적해 지곤 한다.
커다란 도시락과 덩수룩한 구렛나루, 가칠한 입술, 혹은 파괴된 옷가지를 걸친 동료들에게서 오히려 나는 알수 없는 비애를 느끼곤 하는 것이다.
오늘 같은날, 비는 경하고 자욱한 골개에 물려 있던 산들이 가만히 눈앞에 다가서는 화창한 가을날 나는 문득 지난 4년간의 대학생활을 떠올린다.
동악에 처음 발을 디뎠을 때

만 해도 나는 여에게 소복이 내려앉은 비늘이나 텅빈 까치집 머리카락의 청산하지 못한 눈물에 지니지 않았었다.
마치 기록 필름에 등장하는 게 빌라처럼 습집 언저리를 배회하고 정적인 어둠이나 밝고 다니는 야행성 동물이었다. 그때도 꿈은 있었다. 글을 한번 써보자는 거였다. 하지만 채 자라지 않은 뱃뱃한 까까머리에 짐을 발라가 리마를 타던 그 시기의 감성적 행위는 그저 치기어린 감정과 지식의 사치에 불과했음을 여기에 고백하지 않으면 안되겠다.

대학을 졸업한 뒤엔 그때로부터 나를 맞이한 것은 현재의 상아탑이 아니라 매캐한 최후반 냄새와 끌려가는 학우들의 공개된 눈물뿐이었다.
교정 안을 뒤통수하게 만들던 수상한 눈빛들, 은쟁이처럼 돌아져 내리던 전단, 아귀한 외침, 그리고 가느다르게 떨어던 피땀은 손...
나는 정말 용기가 없었다. 벤취를 접멸하고 있는 사복들에게 자리를 비워달라는 말만하니 내지 못하고, 친구들의 개진 거리를 읊어준 채 부자비하게 줄고가던 그들에게 들뜬매달을 주저하던 비결함이 내게는 있었다.

◇영화 「작은 神의 아이들」을 보고

영화 「작은 神의 아이들」. 「진정한 사랑이란 무엇인가?」란 질문에 강렬하고도 신선한 충격을 던져주고 있는 영화다. 원래 마크·메도프에 의해 극화되어 7년전 브로드웨이에서 선을 보여 크게 호평받은바 있는 연극을 여러 감독들 편·해인즈가 그녀의 독특한 연출력과 섬세한 터치로 특유의 감동적 러브스토리로 제작했다. 원래는 Children of A Lesser God.

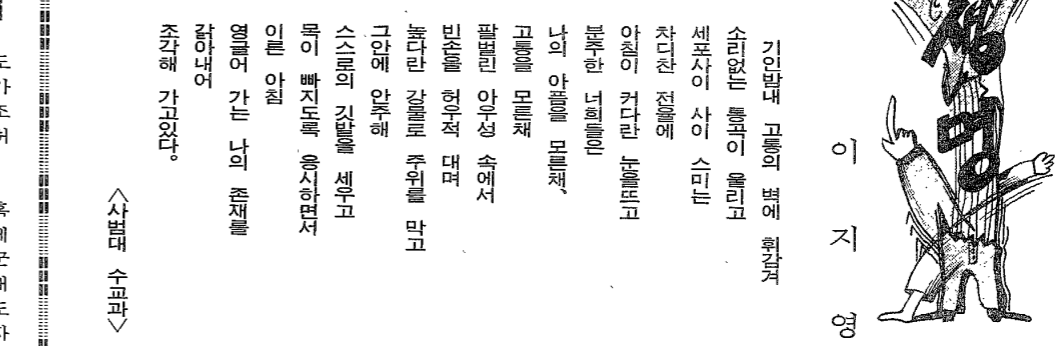
미국의 어느 외딴 바닷가의 농악교. 새로 부임한 청년교사 제임스(윌리엄·허트)는 그의 독특한 방법으로 농아들을 교육해 나간다.
자신의 「침묵의 벽」을 굳건히 지켜나기 위해 살아가는 여학생 소린 사(마릴·패트릭)도. 그녀에게 말을 가르치려던 제임스의 관심은 그녀에 대한 동정을 뛰어넘어 사랑을 느끼게 된다. 언어의 장벽을 초월하여 뜨거운

지역감정, 군정중심... 하지만... 지역감정 해소에 앞장 선 정치인들이 지역감정 부추기는 것도 모순이려니와 군정중심론은 더욱 무효다. 참말로 그를 개인 의 힘으로 군정중심이 이루어 지리라고, 오늘의 민주정치가 그들에 의해 이루어진 것으로 착각하고 있던 말인가.

人 質 劇

생활이 완전히 끝나지 않았다는 사실에.
유리한 대동맹후보자들이 우리 모두를 人質로 잡고 있는 현실. 보통사람과 보통사람들의 치명적 경쟁을 약속하는 후보. 5·17병영의 원흉이 보통사람이라는 것도 우습거니와 경쟁연영을 人質로 잡는것도 어려운 일이다. 야당후보의 아동다운하는 모습 역시 가짜이다.

이 지 영



기인영과 고을의 별화자...
수필가 <사람의 수필>

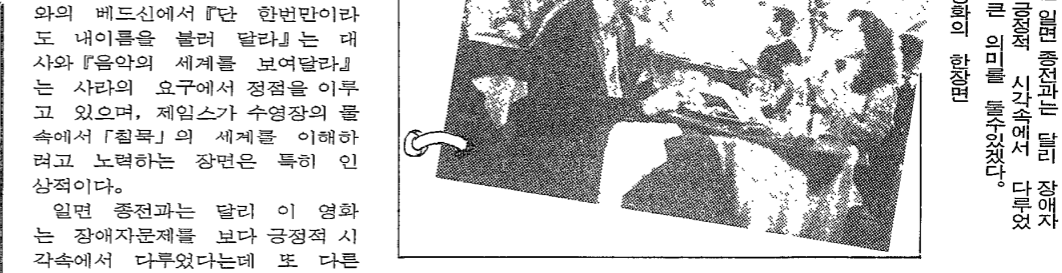
만 나는 정작 아무것도, 정말 아무것도 하지 못했다. 그리고 세상은 아무것도 변하지 않은 채, 나는 나이가 들고, 선배가 되고, 군대를 가고, 또 재를 했다.
복학을 한담하고 다시 학교에 들어갔을 때 학교는 많이 달라져 있었다. 그 변화는 내 부끄러움을 부추키기에 충분했다. 후배들의 불타오르는 흥정의지와 신념

「사슬에 묶인 가슴을 헤치고, 서로의 활취어진 가슴을 부여

주고 보듬어 줄 그날이 반드시 오리라는 것을 나는 믿는다.
에 나는 우선 주먹이 들었다. 곳곳에서 부딪치는 그들의 눈빛에 나는 비로소 눈뜨기 시작했다. 지난 날의 비겁과 나약함을 나는 졸업을 앞둔 지금이야 깨닫게 될 것이다. 이후로 나는 후배들에게서, 그리고 동료들에게서, 거리로 쏟아져 나와 무수한 발걸음 소리로 내 정자는 의식을

영화의 주요배역을 맡은 16명의 배우중 10명이 심각한 청각장애

자였고, 10명이 연기경험이 없는 배우로 캐스팅 되어 영화인들의 관심이 집중되기도 했다.
필름·해인즈는 이 난관을 극복하기 위해 집중없는 노력과 각고의 노력을 기울였고 배우들은



靈的 的 交 感 으로 「장애」 극복하는 至純한 사랑 그려

극중에서 제임스가 그의 농아 학생들을 교육시키는 과정이나 학생들이 음악에 맞추어 멋들어지게 춤을 보여주는 발표회 장면은 상당히 고무적이다. 영화자체의 수준도 정상인과 장애자를 통하여 인간의 진정한 이해와 커뮤니케이션의 소중함, 진실한 사랑의 의미를 「소리없는 종영」을 통하여 대변하고 있다는 데서 더 두드러지고 있다. 실제로 이

21세기를 향한 창조와 도전의 세계

대우테크놀로지

21세기를 향한 창조와 도전의 세계, 대우테크놀로지 — 대우테크놀로지는 무한한 가능성의 미래를 대우인의 의지와 집념으로 펼쳐나가는 새로운 첨단기술의 세계입니다. 정보화시대를 여는 뉴미디어기술은 물론 로봇, 레이저, 신소재, 생명공학 등 첨단복합기술이 하나로 결합되어 인간의 꿈을 실현하는 대우테크놀로지 — 대우는 항상 새로운 것을 창조하고 불가능에 도전하는 적극적인 기업정신을 바탕으로 미래를 향한 인재양성과 기술개발에 주력하고 있습니다.

로봇산업

국제최초로 다목적 산업용 로봇 NOVA 10을 자체개발한 대우는 고도의 이동 및 생산기능을 갖춘 다양한 로봇의 연구개발을 통해 인간의 힘든 일을 대신하는 로봇시대의 자동화기술을 앞당기고 있습니다.

신소재산업

꿈의 소재인 탄소 섬유를 국제최초로 생산하는 대우는 첨단 미래산업의 필수 소재인 엔지니어링 플라스틱, 세라믹, 하이온 소재등을 현실화시켜 신소재산업의 새로운 전기를 마련하고 있습니다.

통신산업

대우는 MODEL-D 컴퓨터 수송, TDX-1 컴퓨터용기 수송, 광통신 선용, 동원형 반도체검사 등 통신분야의 첨단기술을 바탕으로 고도통합 정보통신망(ISDN)의 실현을 앞당기고 있습니다.

전자산업

대우는 세계 세번째로 최첨단방식 디지털 컬러 TV의 개발 등 뉴미디어를 개발하여 가정자동화(HA)를 추진함으로써 보다 편리한 인간생활을 가꾸어 나갈 것입니다.

세월과 함께 미래를 함께 — **대우가족**